

Katazka



Nº 31

Iraila ~ Urria

1979

Terminada la temporada estival la actividad montañera queda un tanto reducida y nosotros hemos pensado sacar un balance sobre las actividades realizadas en esos días. Es un hecho innegable que ha sido altamente positiva, superior a la de temporadas pasadas, pues ha sido de gran actividad, pródiga en desplazamientos, de carácter montañero.

Practicamente todos los macizos más importantes de la península han sido visitados por montañeros de nuestro Club. Así como Alpes que para muchos era desconocido pues aunque individualmente algunos de nosotros ya habíamos estado, como grupo, es decir como ente social, es la primera vez que se ha ido a tan importante macizo.

Llevando a cabo una gran actividad realizando travesías, escalando y abriendo vías, unas de más importancia que otras pero todas llenas de mérito.

“Enhorabuena pues a todos” tanto para los que pisaron cumbres como para los que por distintas causas no las pisaron; en todo caso que sirva de base y aliciente para emprender otras actividades buscando cada vez unos horizontes más amplios para nuestra sociedad.

Udako denboraldia amaiturik mendi eragintza zerbait laburturik gelditzen da eta guk egun horietan eginetakoak iharduerei buruz balantze bat atera pentsatu dugu. Guztiz baikorra izan dela ukaezin ekintza bat da, iragandenboraldiak baino nagusiagoak; zeren mendi izakeraz desplazamenduetan emailea eragintza haundiren izan da. Praktikoki penintsulako mendigune garrantzitsu guztiak gure Klubeko mendizaleetatik bisitaturik izan dira. Halaber nola Alpes askorentzat ezezaguna zen zeren nahiz eta batzu indibidualki egoten ginen, talde lez, hots sozial izaki bezala, mendigune hain garrantzitsu batetara lehenengo aldiz joan da.

Eragintza haundi bat bururatzuz, mendibidiak eginez, bideak eskalatzuz eta zabalduz, batzu besteak baino penagarriagoak baina gisa guztiez danak mereziz betetak.

“Zorionak ba guztioi”, gailurrak zapaldu zituztenoi eta kausa ezberdinetakaitik ez zituztenoi zapaldu; nolnahi ere oinharri eta eragingarri-rako izan dadila beste iharduera batzu abiatzeko gero ta hodeiertz zabalagoak gure elkarterako bilatuz.

Salida a los Pirineos

El valle de Pineta es uno de los más encajonados valles pirenaicos. Un largo ooh! fué lo que surgió de nuestras gargantas al ver el impresionante circo de Pineta elevándose ante nuestros ojos.

Aparte de una grandiosidad sin límites, aquélla muralla significaría 3 horas y 48 minutos de auténtico calvario, con una mochila pesada a la espalda de cada uno. Pensamientos profundos, normalmente de tipo negativo, a veces catastrofistas, se iban acumulando en nuestras mentes durante todo ese tiempo. Pero ¡todo por el goce de unos días incomparables en un marco espléndido!. El segundo ooh! surgió de nuestras gargantas en el momento en que, tras el prolongado esfuerzo, la naturaleza recreaba nuestros ojos con la vista de la vertiente Norte del Perdido.

Montar las tiendas fué otro cantar: la hierba escasea, y debimos hacerlo sobre polvo y roca. Después de la cena, planes: Nuestro objetivo era la Norte del Perdido, y sin más, decidimos cumplirlo al día siguiente. Esta vertiente Norte es una ascensión mixta, principalmente de nieve, de más de 800 metros de desnivel. El problema más delicado es atravesar la primera barrera de séracs, de la cual constantemente están cayendo enormes bloques de cientos de kilos. Es necesario, pues, madrugar, para evitar en parte peligro, ya que de noche las caídas son menos frecuentes. Decidimos levantarnos a las 4.

La noche es larga, porque no dormimos. Cada rato se oye el estrépito de los séracs al caer, y todos pensamos de qué pueden servir nuestros frágiles cascos ante unas moles tan grandes de hielo y roca. Vueltas y más vueltas en nuestros sacos... todos estamos inquietos, y no ocultamos nuestro miedo. Llegan las 4, nos levantamos; nuestros estómagos no admiten alimento alguno, por lo que preparamos el material, y salimos a las 5 menos cuarto. Al poco rato, se desprende un sérac enorme, que, pese a caer lejos, aumenta más el canguelo colectivo. Somos 9 en total: vienen con nosotros 3 chicos catalanes y 2 aragoneses. Avanzamos en silencio (no apetece hablar a esas horas de la mañana y en



esas circunstancias) por el glaciar. Comenzamos a subir, y vamos dejando la peligrosa barrera de séracs a nuestra derecha: estamos teniendo suerte: hemos abordado la vía por la izquierda, por una variante que aunque tiene alguna dificultad en nieve (un corredor empinado) y algunos pasos rocosos delicados, evita completamente los peligros de las caídas de los séracs.

Amanece, y entramos ya en el primer glaciar: el peligro está superado: estamos contentos, y... comemos; nos hacía falta a todos un poco de comida. Avanzamos fácil y rápidamente por el glaciar, y llegamos a una rimaya, que franqueamos por un muro vertical de nieve dura de 2 ó 3 m. Vamos desencordados. Pasamos este resalte, y abordamos el glaciar superior: una pendiente de 150 m. ó 200, y 50° de inclinación. Una vez alcanzadas las rocas de arriba, ya sin crampones, subimos la pared rocosa rápidamente, y a las 8,30 estamos en la cumbre. La vía nos ha llevado 3 horas. El panorama es espléndido, y más en nuestra soledad, pues todavía no ha empezado a llegar la masa de gente que sube por la normal, y que afea esta montaña. Desde luego, el verdadero montañero no está de más nunca en esta cumbres, pero sí la gente extraña a este ambiente, que llega aquí con afanes puramente exhibicionistas y de conquista: esa es la gente que encontramos cuando 2 horas más tarde una vez de ir al Soum de Ramond, cumbre cercana al Perdido pero muy poco frecuentada, volvemos a la cima del Perdido. Se ha esfumado la paz de la montaña, la belleza tranquila y salvaje de la cumbre: todo son ruidos, chillidos y alegrías artificiales de gente que viene aquí igual que ha podido ir a una sala de

fiestas. Bajamos rápidamente para alejarnos de este torbellino que sólo consigue ponernos de mala uva. El descenso hacia el campamento es tranquilo, silencioso: de nuevo nos encontramos en los auténticos Pirineos.

La ascensión del día siguiente es menos ardua, pero también muy interesante y entretenida. Subimos al Pic de Marboré por el collado de Astazou, y de allí a la izquierda por la arista Nordeste, cogemos una chimenea con nieve, y desembocamos en la cumbre: esta vez la calma es completa, y todos nos alegramos que esta montaña apasionante no interese a los horterras. En la bajada, nos encontramos con 2 amigos de Bilbao, que el día anterior habían hecho la Norte un poco por detrás nuestro. Les decimos que ya está bien, siempre yendo por nuestras huellas. Por la tarde, vamos hasta la meseta del Pailla, con el fin de vivaquear allí y hacer al día siguiente el corredor Swan. Son 4 horas las que tardamos en ir a Pailla, a través de la brecha de Tucarroya y del collado que separa el Pic Rouge de Pailla con el Astazou.

El vivac es cómodo: lo hacemos en un pequeño llano de hierbas, justo debajo del glaciar de Pailla. Desde el saco, vemos el corredor que haremos al día siguiente, y debajo, las luces de Gavarnie. No se puede describir una noche a la intemperie en la montaña: nos sentimos felices, y al mismo tiempo deseamos que llegue el día siguiente para realizar una ascensión a la que tenemos ganas. A las 4 y media nos levantamos, por costumbre, no desayunamos. Lo haremos al final de la vía. A las 5 salimos del vivac y en silencio remontamos el glaciar. La nieve está dura, los crampones nos dan esa seguridad que de otro modo no tendríamos. Avanzamos por una pendiente uniforme que, teóricamente, (según la ficha que tenemos) no debía interrumpirse en ningún momento: ¡terrible chasco! Una grieta de proporciones descomunales, nos cierra el camino. La superamos por la izquierda, hasta ¡una segunda grieta! Atravesamos y la supe-

ramos por la derecha... ¡sorpresa! ¡Hay una tercera grieta, con una separación de la segunda de medio metro, como mucho! La arista entre las 2 grietas es fina e impresionante: un resbalón, y tenemos dónde elegir: por atrás, caída de 30 m. que se ven, más otros muchos que no se ven; delante sólo se ven 20 m. de agujero ¡qué alivio!. A todo esto, las cuerdas van en la mochila, y aquí ya no es hora de encordarse: hay que forzar este paso antes que amanezca, ya que después sería muy peligroso. La tensión es bastante fuerte: pasamos uno a uno, para que el desastre, en el peor de los casos, no sea colectivo. Por una empinada cuesta de nieve muy dura, damos por finalizado el tramo más delicado de la vía, y pasamos a las rocas de la izquierda, saltando la rimaya. Damos un par de largos de cuerda por roca, con algún paso de cierta dificultad (la verdad es que las mochilas que llevamos no son hélices que nos impulsan hacia arriba, sino más bien en sentido opuesto), y ya desencordados, trepamos bastantes metros, hasta encontrar ya el corredor con nieve. De nuevo con los crampones, vamos ascendiendo rápidamente esta pendiente larga, uniforme y bastante empinada, que desemboca en el collado de Astazou: la salida del corredor a este collado es realmente bella: es el paso de la oscura frialdad del corredor con sus dificultades, a la cálida recepción de un sol que ciega los ojos en un terreno más acogedor. Hemos tardado 3 horas en la vía y estamos felices. ¡Ha merecido la pena el subir de Pineta con aquéllos armarios a la espalda!. La cercana cumbre del Astazou no hace más que ensanchar la vista que admirábamos desde el collado.

Despacio, sin prisas, bajamos a las tiendas, y mientras oímos cómo siguen cayendo cada media hora enormes pedazos de hielo y roca de la Norte del Perdido, desmontamos el campamento y bajamos. Durante la bajada ¡Vemos en las caras de los que suben la misma expresión que nosotros debíamos tener hace unos días cuando estábamos en las mismas condiciones! ¡Vale la pena!, pensamos nosotros; y ellos, seguro que también piensan lo mismo, porque, sino, simplemente, no estarían aquí.

Cueva de San Martín



Una de las cuevas más interesantes que tenemos en el Duranguesado, es la cueva de San Martín en Mañaria.

Su interés no estriba en su valor espeleológico, sino en la aparente artificialidad de la misma, que hoy día sigue siendo una incógnita.

Esta cueva se halla situada en la cara oeste del monte Unzillaitz junto a la ermita de San Martín y cerca de la pedriza de Markuarre que baja de la peña.

La ermita, las centenarias hayas y las grandes rocas circundantes dan al lugar un aspecto realmente excepcional y mágico.

Este paraje era conocido como "JENTILLARRIJAK" (piedras de los gentiles) y se creía que la cueva era vivienda de los "gentiles" (genios mitológicos de las leyendas vascas).

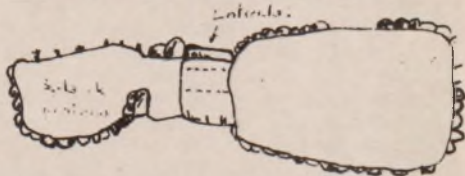
A unos pocos metros de la pared de la ermita, se abre en el suelo una grieta que da entrada a dos salas hipogeas y casi por encima de ellas se encuentran dos salas epigeas.

Estas dos salas epigeas tienen un aspecto de monumentos megalíticos, aunque los grandes bloques que las forman, hacen dudar de la intervención de la mano del hombre.

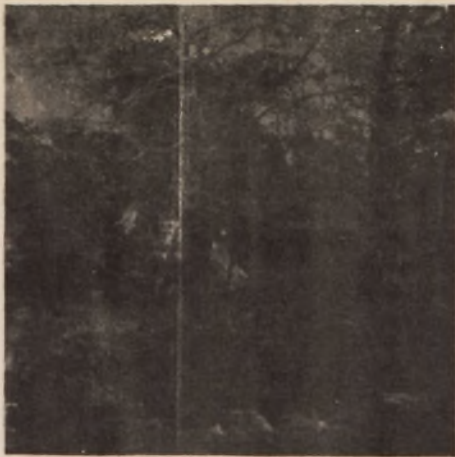
En cuanto a las dos salas hipogeas (que son subterráneas), se abren una a la derecha y otra a la izquierda, una vez introducidas por la entrada.

Esta última es mayor que la primera, sin sobrepasar los 20 metros de longitud. Las paredes de las salas están constituidas por bloques de piedras que forman muros de mampostería regularmente construidas, que nos hacen sospechar claramente en la intervención de la mano del hombre. Pero el detalle que más desconcierta es, que en la sala de la izquierda, la mayor, hay una especie de jamba o dintel perfectamente construido como si fuera obra de algún experimentado albañil.

Galvez Cañero visitó esta cueva en 1913, hizo una pequeña excavación, pero no encontró nada de interés que demostrara la utilización como habita-



CAJA DE AHORROS
VIZCAINA



ción por el hombre prehistórico.

Con fecha del 16 de Septiembre de 1964, el señor José Luis Muñoyerro publicó en la Gaceta del Norte el descubrimiento de varias pinturas rupestres.

Anteriormente Antonio Ferrer, en uno de sus libros, ya lo había publicado, aunque éste dudara de su autenticidad.

Concretamente, en una de las visitas que hicimos a la cueva, pudimos ver en la sala más pequeña, el dibujo de un bisonte y la cabeza de un ciervo en el techo y en una de las paredes sobre una piedra, la pintura de una especie de cabra. Las tres pinturas estaban en negro y con unos rasgos muy similares a otras pinturas rupestres descubiertas en distintas cuevas.

La duda fué aclarada por D. José Miguel de Barandiaran, ya que estuvo en esta cueva en 1929 y no vió ninguna pintura. Al año siguiente, en 1930, volvió a la cueva y pudo comprobar la existencia de las pinturas, pero según él, no eran pinturas auténticas siendo obra de alguna persona conocedora de la visita del investigador a la cueva.

Hoy día, las cuevas de San Martín están en un estado lamentable. Las

dos salas están cubiertas de escombros producto de derrumbe, lo que hace que no se pueda captar exactamente la auténtica configuración de los recintos. Aparte de esto, la gran humedad y la filtración de las aguas de lluvia forman barrizales en su interior.

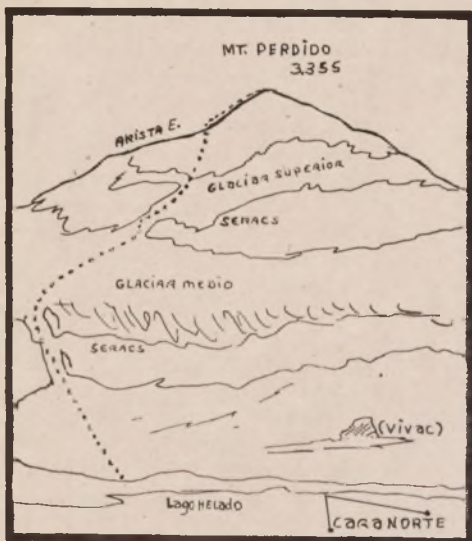
Las pinturas, que a más de uno le llenaron de alegría creyendo las auténticas, hoy prácticamente han desaparecido y los gamberros de siempre se han dedicado a ensuciar y a hacer otros pintarrageos, por lo que el estado de la cueva de San Martín es lamentable.

De todas formas, como hemos dicho antes, lo que a nuestro parecer es indudable es que el hombre ha intervenido en la construcción de estas salas por lo que es necesario hacer un desescombro de todo el material caído en su interior y iniciar una excavación para determinar en que época el hombre las habitó o utilizó. LA INCOGNITA SIGUE EN EL AIRE..



Monte Perdido / 3.355 mts.

CPA N



Los primeros protagonistas de esta hermosa ascensión de hielo de la Cara Norte del Monte Perdido fueron R. de Monts y los guías Celestin Passet y François Salles, el año 1.888.

Posteriormente esta vida está prácticamente al alcance de todo aquel que esté entusiasmado por la alta montaña.

Partimos a los Pirineos, el mes de Julio del presente año, acompañado de Javier Garaigordobil y pudimos disfrutar a la vez, lo mismo a la ida que a la vuelta, las fiestas de San Fermín, en Pamplona.

Atravesamos, por carretera, Pamplona, Jaca, Biescas, y terminamos en el Valle de Ordesa. Cogimos allí nuestras mochilas, y nos dirigimos al Monte Perdido 3.355 mts., situado en el macizo del Pirineo Occidental.

Atravesamos el hermoso bosque que arranca en el Valle de Ordesa; y a continuación, el Valle que forma el circo de Soaso. Y trepamos, después, unos metros por las clavijas o trozos de hierro que facilitan el acceso al refugio de GORIZ, situado a 2.220 mts.

Tres largas horas tardamos en llegar, desde Ordesa, hasta este confortable refugio. A los pocos metros del refugio, tropezamos con la nieve, que nos dificultó bastante salvar la fuerte pendiente, que al cabo de otras tres horas, nos conduciría, pasando por el lago azul, al collado del Cilindro, situado a 3.100 mts.

Desde este collado, descendimos hasta el lugar denominado el Balcón de Pineta. Este descenso duró aproximadamente una hora. También hicimos uso de cuerdas, para montar un pequeño rapel, y salvar así un muro de roca.

Descendimos hasta este lugar, porque nuestro objetivo para el día siguiente era escalar la Cara Norte del Monte Perdido.

Preparamos nuestro vivac, tras una enorme piedra, justo en la base de la Cara Norte, para que nos protegiera de la amenazadora barrera de Seracs. En este punto pasamos la noche a 2.700 mts. Fué una noche preciosa, con la montaña cubierta de nieve, que resplandecía con el fulgor de la luna llena.

La fría noche que estábamos soportando, nos daba la sensación de que al día siguiente, haría buen tiempo; y así podríamos disfrutar en la escalada

Montaña

Foto-Reportaje

Zubiaur, 9

IURRETA - DURANGO

CAFFÈ
BAQUÈ



con piolets y crampones, como también comprobar nuestros tornillos de hielo, las cuales no utilizamos, ya que no son necesarios, por lo menos a primeros de Julio.

Nos levantamos a las tres de la mañana y tras un fuerte desayuno, atravesamos, ayudados de las linternas frontales, la base de la Cara Norte, para poder llegar a un espolón de roca, justo por debajo de la barrera de los Seracs del Glaciar intermedio.

En esta travesía de derecha e izquierda, tropezamos con enormes bloques de hielo, fruto de los aludes allí existentes prácticamente durante todo el año.

Escalamos el citado espolón de roca -III-, y llegamos al Glaciar intermedio, donde colocamos los crampones. La pendiente no es muy pronunciada, y remontamos sin dificultad, de izquierda a derecha, justo al término de este Glaciar. Tuvimos que salvar un muro de hielo de dos metros; y seguimos

después por una pendiente de nieve de 50 grados de inclinación que escalamos en diagonal de izquierda a derecha.

A continuación, subimos algunos metros en vertical, para alcanzar la grada rocosa poco vertical, pero con presas mal colocadas -III-. Así pudimos alcanzar la arista Este. Desde aquí alcanzamos la cumbre del monte Perdido 3.355 mts., a las primeras horas de aquella hermosa mañana.

Desde aquella cumbre pudimos contemplar los Pirineos casi en su totalidad; y comentamos entre nosotros, cuanta labor nos quedaba todavía en estas preciosas montañas y de inmensos límites.

Tomamos unas vistas con nuestras cámaras, y descendimos después, por la vía normal hasta el lago azul; y desde aquí, utilizamos el mismo camino recorrido de la ida: Goriz, Soaso y Valle de C desa. Y desde este valle regresamos, por carretera, a nuestros hogares, a seguir con nuestras tareas cotidianas.

Material: Piolet, Grampones, cuerda de 40 mts., tres clavos de roca, y tres tornillos de hielo cuando se efectúa esta ascensión fuera de época.

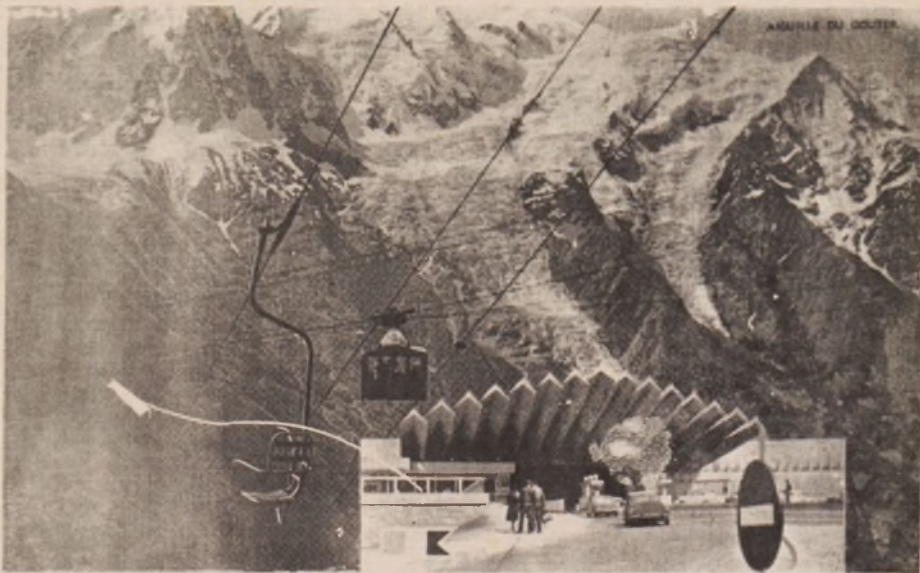


AITAMA artículos de regalo

Santa Maria, 18 - Durango

**deportes
aitor**

Resumen de la exc



DIA 2 DE AGOSTO DE 1979

Salida de Durango a las 6,15. Paso por la frontera de Hendaia a las 8. Viaje por Baiona, Bordeaux, Limoges, Brive y Clermont-Ferrand.

Parada en Bullmont (Clermónt-Ferrand) y acampada en el camping de Pont-Doré (2 Fr.) cerca de Thiers.

DIA 3

Salida del camping a las 7,30 y viaje por Thiers, Lyon, Chambéry, Albertville y Chamonix, a donde se llegó a las 17 horas.

Los campings estaban llenos y no se pudieron montar las tiendas a causa de una fuerte tormenta acompañada de aparato eléctrico.

Se durmió en el Salón Parroquial.

DIA 4

Se montaron las tiendas en un camping libre, aprovechándose el día para hacer turismo y compras. Gran parte de los excursionistas subieron en teleférico (50 Fr.) a la Aiguille de Midi (3808 mts.) desde donde se aprecia un amplio panorama sobre todo el macizo del Mont Blanc.

DIA 5

Un grupo visitó la ciudad de Ginebra (Gênève) y el resto, diez y seis, desde Les Huches tomaron el teleférico de Bellevue (1786), para desde aquí, en el tren cremallera del Mont Blanc llegar al Glaciar de la Bionnassay (Le Nid d'Aigle) 2386 mts.

Desde aquí a las 9,30 comenzaron a andar hacia el Refugio de Goûter (3.863 mts.).



BANKISUR

Zumalacarregui, 6
DURANGO

DASAR

JOYERIA - RELOJERIA

SANTA MARIA, 4 TELEFONO 810925

Excursión a los Alpes

A las 11,30 se alcanzaba el refugio de la Tête Rouge (3.167 m.) y a las 14 horas se alcanzaba el refugio de Gôûter propiedad del CAF, donde se alojaron.

NOTA.— Precios	Teleférico Bellevue (ida y vuelta)	15 francos
	Tren Cremallera (Bellevue - Nid d'Aigle)	19 "
	Refugio de Gôûter (pernoctar)	14 "
	Café con leche	8,5 "
	Litro de agua	18 "

DIA 6

Salida a las tres de la madrugada hacia la cumbre del Mont Blanc. Se llegó a la Dôme de Gôûter (4304 m.) en medio de una tormenta de nieve por lo que se decidió no continuar, regresando al refugio.

Tras un breve descanso, se inició el regreso al valle, llegando al Glaciar de la Bionnassay a las 12,45. A continuación se tomó el tren cremallera y luego el teleférico de Bellevue con descenso hasta Les Huches, donde les recogió el autobús. Los que no subieron a Gôûter, recorrieron La Merde Glace y visitaron la Cueva Helada.

DIA 7

Por la mañana se aprovechó para hacer las últimas compras en Chamonix y hacia las 3 de la tarde se partió para Zermatt (Suiza).

El viaje se realizó por Argentière, Grand Monttens, Martigny, Sion, Sierre, Vips, Stâlden y Täch, en cuyo camping se montó el campamento hacia las 9 de la noche, en medio de una breve tormenta.

DIA 8

Visita a Zermatt a donde se llegaba desde Täch en tren (7,20 Fr. S. ida y vuelta), o andando por un agradable sendero en 1 hora de marcha.

DIA 9

Seis montañeros subieron al refugio de Hörnlihutte, propiedad del SAC, con el fin de ascender al Cervino. Para ello, tomaron en Zermatt el teleférico de Swarzchee (2583), y desde aquí en dos horas llegaron al refugio.

Otros tres montañeros tomaron el teleférico de Trockener Steg (2939) para subir al refugio Theodulo (3290) del CAI, en la vertiente italiana.

Desde Trockener Steg al refugio, 1 hora 30 m.

El resto visitaron los alrededores de Zermatt.

DIA 10

Los seis que pernoctaron en Hörnlihutte (3260), iniciaron la escalada del Cervino (4476), a las 4,30 de la mañana llegando a la cumbre 4 de ellos a las 12,30. A poca distancia de la cumbre abandonaron los otros dos a causa de un pequeño accidente sin más consecuencias. La ascensión de este monte desde el refugio, y vuelta, costó 14 horas.

Los tres que durmieron en Theodulo, salieron igualmente a las 4,30 y pasando por Testa Gigia y el Plateau Rosa, llegaron a la cumbre del Breighthon (4164 m.), a las 7,45 hora suiza.

Esta cumbre es el primer cuatromil femenino del Alpino Tabira.

Este mismo día, ambos grupos regresaron a Täch.

Precios:

Refugio Hörnlihutte: pernoctar 10 francos suizos (hay agua)

Foto sol

**deportes
Sarasqueta**

Refugio Theodulo:	pernoctar	8,30	”	”
	agua 1,5 l.	1,50	”	”
	cena	11,50	”	”
	desayuno	4,50	”	”
Teleférico Trockener Steg		22	”	”
Teleférico Swarzchee		19	”	”

DIA 11

Salida de Täch a las 13 h. Se llegó a Pont Breuil (Aosta) a las 21 h. habiendo hecho el viaje por Stalden, Vips, Sierre, Sion, Martigny, Tunnel del Gran San Bernardo, Aosta y Valsavaranche.

Acampada en el camping más alto de Italia (1.960 m.), dentro del Parque Nacional del Gran Paradiso.

DIA 12

Por la mañana descanso, y a las 3 de la tarde salida del camping de todos los excursionistas hacia el refugio Victorio Enmannuelle (2.770) 2 h.

Diez y seis se quedaron alojados en dicho refugio con el fin de ascender al Grand Paradiso (4.061) y el resto regresaron al camping.

DIA 13

Salida del refugio a las 5 horas, llegando a la cumbre del Gran Paradiso (4061 m.) a las 9 horas; regresando al refugio a las 12 horas y bajando al camping el mismo día.

Precios:

Refugio Victorio Enmannuelle: Pernoctar 1000 liras (hay agua)
 cenar 6000 ”
 1 litro de vino 1000 liras
 café con leche 500 liras

DIA 14

Salida de Pont Breuil a las 10. Parada y visita a Aosta, interesante ciudad histórica en la que además se pueden hacer ventajosas compras.

Llegada a Torino a las 6. Acampada en el camping de Fioccardo en las orillas del Po. Visita a la ciudad.

DIA 15

Salida del camping a las 10. Llegada a Savona a las 12. Tiempo libre para bañarse en la playa, comer y visitar la ciudad.

Se continúa el viaje por autopista hasta Niza, donde se acampó en el camping de Villeneuve Loubet.

DIA 16

Visita a la ciudad, playas, catedral, iglesia rusa, paseo marítimo.... Por la tarde se fue a Mónaco y se visitó el casino de Montecarlo.

DIA 17

Salida de Niza a las 10 horas. Viaje por autopista (casi en la totalidad del recorrido) hasta las afueras de Toulouse, donde se acampó.

Fuego de campamento y concurso de disfraces.

DIA 18

Salida del camping a las 10 y viaje hasta Durango parando en un centro comercial de las afueras de Pau.

Llegada a Durango a las 20,30 horas.

Así de sencillo



Auto-Academia **LUCAS**

BERRIAK... BERRIAK... BERR

EXCURSIONES Y ACTOS OFICIALES DEL CLUB

DIA 7 DE OCTUBRE.— Como se viene celebrando desde hace unos años, tendremos el **XI CIRCUITO CRESTAS DEL DURANGUESADO**, el cual tiene una primera parte dura y una vez pasado este tramo es prácticamente llanear, el recorrido es el siguiente: Axpe, Anboto, Zabalandi, Asuntze, Urkiolamendi, Urkiola (comida), Saibigain, Iturriotz, Arrietabaso, Iñungan, Mañaria y Durango.

DIAS 12 - 13 - 14 DE OCTUBRE.— Salida al Valle de Belagua, pernoctando en el refugio del Club Deportivo Navarra, se subirá al Ani o a la Mesa de los Tres Reyes y también se ascenderá a la Patxarra.

DIA 13 DE OCTUBRE.— “Rally fotográfico”, como viene siendo habitual, las bases se expondrán en el Club con antelación.

DIA 21 DE OCTUBRE.— Se celebrará la Marcha Infantil el recorrido será por los alrededores de Durango y se anunciará con carteles por varios lugares de la ciudad.

DIA 11 DE NOVIEMBRE.— Salida al San Donato o BERIAN, coloso de la Barranca Navarra, oportunamente se anunciará en el club el itinerario a seguir.

En Octubre se cumple el mandato de Antxon Bandrés como Presidente de Federación Vasca de Montaña y habrá elecciones.

DIA 28 DE OCTUBRE.— Habrá una Marcha Regulada en Gernika.

ACTIVIDADES DE VERANO

Estos últimos meses han sido pródigos en actividades, pues aparte de la excursión a Alpes que ha sido el eje de la actividad del Club, han sido muchos los socios que han realizado excursiones de alta montaña, a Picos de Europa y Pirineos especialmente, consiguiendo interesantes cumbres.

Entre ellas, y aún a riesgo de olvidarnos de algunos, citaremos:

PICOS DE EUROPA: Travesía de Aliva, por Cabaña Verónica al Llambrión y bajando por tiro Callejo al collado Jermoso, y de aquí por los colladinas, Vega Liordes bajar por los Tornos de Liordes a Fuente De.

Travesía de Alto de Valdeon, collado Remoña, La Padiorna, Aliva, bajar a Espinama.

Escaladas: Espolón de los Franceses en Peña Vieja, Oeste del Naranjo hasta tiro de la Torca (retirada por tormenta), Cara Sur del Naranjo.

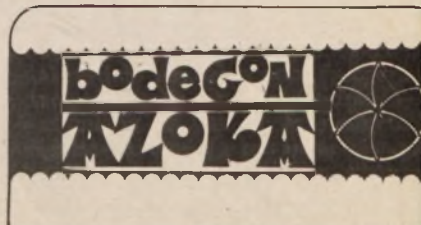
PIRINEOS: Via Ravier en el Tozal, Noroccidental del Balaitus, Norte del Monte Perdido, Corredor Swan de los Astazu.

Travesías: Al monte Perdido y Taillón desde Ordesa. Pico Marboré, Monte Perdido y Gran Astazu desde Pineta. Pic de L’Abeille y Coulfrede desde Taberne. Gran Facha desde Piedrafita.



LIBROS Y DISCOS

LIBROS Y DISCOS



EXPEDICION A ANDES

A principios de Agosto recibimos en el club una postal desde Huaraz (Perú) de nuestro amigo Emilio Hernandez, en ella nos decía que se disponía a "salir hacia los Nevados".

Hoy ya están de vuelta y sabemos que la expedición preparatoria del Everest, ha sido un éxito, ya que entre otras cumbres han conseguido el Alpamayo, por la difícilísima vía que habriera Casimiro Ferrari.

Nos alegramos de los éxitos obtenidos en los Nevados Andinos por los futuros expedicionarios al Everest y esperamos que en esta montaña tengan la misma suerte.

CALENDARIO DE EXCURSIONES 1980

Con el fin de confeccionar dicho calendario se admitirán propuestas de excursiones y otras actividades hasta el 15 de Noviembre. El día 19 del mismo mes se celebrará una reunión en el Club a las 8 de la tarde, a la que se invita a todos los socios, con el fin de hacer definitiva el calendario de actividades de 1980.

NUEVO REFUGIO

En el pirenaico valle de Zuriza y concretamente en el Paso del Oso, se inauguró el pasado 30 de Septiembre un refugio de montaña. Su ficha técnica es la siguiente: Nombre: Refugio de Atxerito. Altitud: 1550 m. Capacidad: 12 plazas (abierto). Situación: Valle de Zuriza, muy cerca del Paso del Oso. Tiempo de acceso: 30 minutos en verano.

Nuevos precios en el refugio de Belagua: Comida: 300 pts. Cena: 250 pts. Desayuno: 75 pts. PENSION COMPLETA: 600 pts. PERNOCTACIONES: Federados: 100 pts. Turistas: 250 pts. Reserva de plazas: Club Deportivo Navarra, Estafeta, 33 - 2^o - Pamplona - Telf. 21 65 03.

Boletín de circulación interna restringido a los socios del Alpino Tabira.

ASADOR BAR MERENDERO



GOIURIA

DURANGO

TEL. 681 08 86

Especialidad:

BESUGO A LA BRASA
CHORIZOS CASEROS
CHULETILLAS AL SARMIENTO
Y CHULETAS A LA BRASA
Banquetes sobre encargo

