

Katazka

n^o 29 maiatza~ekaina 79

AZKENDU DUTENEN EGUNA

Bazkide ta adiskideen laguntaria nabarmenez joan dan Maiatzaren 27an Axpen, Anbotoko barrenean Durangaldeko kolossoa, Tabirako azkendu Dutenen Eguna ospatu genuen, Skiz eta Eskaladaz txapelketen irabazleei oroitzarri tropheoak eman ziren. Emanaldi Gallastegi'tar Koldo presiditu zen. Hari ere Himalaya mendilerroko 7.000 metro baino gehiago mendi batetara bere igoeragatik tropheo berezi bat eman genion.

Egun osoan eguraldi txarra lagundu zigun eta horregatik beste urtetako jende guztia ez zen agertu baina halere aurpegi berriak, etorri zitzaizkigun eta oso ondo pasatu ziren, esan zuten prest daude aurrerakoan itzultzeko.

Nahiz eta eguraldi zoroa izan jendea ez zen ikaratu eta mendizale nagusi zenbait eta beste batzu ere Frailiako eustazpiraino hurbildu ziren 1.944 urtean Emaldi'tar Angelen oroipenean ezarrita plaka han zepen ejiaztatzeke.

Aurrera ba bazkide eta adiskideok mendiz kirola praktikatzera eta datoren urtean barriro ikus dezagun.

BATZORDE ERAGILEAK

DIA DEL FINALISTA

Con notable asistencia de socios y simpatizantes, celebramos el pasado día 27 de mayo en Axpe al pie del Anboto, coloso del Duranguesado, la fiesta del finalista del Tabira.

Se entregaron los recuerdos-trofeos tanto a los finalistas de los concursos de montaña como a los ganadores del campeonato de esquí y a los finalistas del concurso de escalada.

Presidió la entrega el socio Koldo Gallástegui al que a la vez se le entregó un trofeo especial por su ascensión a una montaña de la cordillera del Himalaya, superior a 7.000 metros de altura.

El mal tiempo nos acompañó todo el día restándonos la asistencia de personas que lo han hecho en ocasiones anteriores, pero al mismo tiempo anotamos el concurso de otras que se lo pasaron muy bien, caras nuevas que prometieron volver en años sucesivos.

A pesar de ello a algún veterano se le ocurrió ir andando y hubo otros que se acercaron hasta la base de la chimenea del Frailia para comprobar que la placa colocada en memoria de Angel Emaldi en el año 1.944 sigue allí.

Animo socios y simpatizantes a seguir practicando la montaña en sus diferentes facetas y que nos veamos el próximo año.

LA DIRECTIVA

Excursión a Alpes

Organizada por el GRUPO ALPINO TABIRA de Durango, a los Alpes Franceses CHAMONIX, Alpes Suizos, ZERMATT, y Alpes Italianos AOSTA, el día 2 de Agosto de 1979. Para miembros y no miembros del Grupo Alpino Tabira, se ascenderá al Mont-Blanc, al Cervino y Gran Paradiso.

Con estancia de 5 días en Chamonix, Francia, con salida a alta montaña para el que lo desee y turismo para el que quiera.

En Zermatt, Suiza, otros 3 días, con salida a Alta Montaña y turismo para el que lo desee.

Dos días en Aosta, Italia, con salida al Gran Paradiso, en las mismas condiciones, Alta Montaña y turismo.

Seguidamente, pasando por Turin a Niza, Francia, con un día de descanso para turismo. Y por la costa Azul ó el interior a Durango.

Con un total de 18 días y un recorrido de unos 2.800 kilómetros aproximadamente.

Hay 45 plazas disponibles, al precio de Ptas. 4.500,00 por persona.

La manutención, será por cuenta propia del excursionista, formándose y organizándose por sí mismos grupos de 2, 4 o más para el menester de aprovisionamiento, bien en Durango o en el recorrido. (Se aconseja se haga el mayor abastecimiento en Durango. Dichos grupos, también se harán cargo de su cocina y se pernoctará en Camping (Si hay sitio).



Los componentes de Alta montaña serán montañeros con experiencia y además de ser Federados, deberán sacar el seguro de Accidente en el Extranjero, previsto en el artículo Núm. 45 del reglamento de la Mutualidad General Deportiva, previa solicitud de la oportuna Credencial en el respectivo Club o Sociedad.

Todos deberán poseer Pasaporte, para paso de fronteras.

Montaña

Foto-Reportaje

Zublaur, 9

IURRETA - DURANGO

**CAFFÈ
BAQUÈ**

La reserva de palabra, estará en vigor hasta el día primero de Julio, en dicha fecha, se deberá abonar el 50 0/0 del pasaje confirmando su reserva. Para el día 20 de Julio se pagará el otro 50 0/0 para de esta forma completar el abono.

Para quien haya abonado el 50 0/0 el día primero de Julio y cancele su reserva antes del día 20 de Julio, se le devolverá su abono inicial.

La demanda es grande y se aconseja prontitud para nuestra organización.

Para el día 10 y 11 de Julio, se convoca una reunión de excursionistas en el Alpino Tabira, a las 8 de la tarde, para tratar del equipo y vestimenta de montaña y alimentación, etc.



El Grupo Alpino Tabira, ni los organizadores, no asumen responsabilidad de ninguna clase de accidentes, robo, etc. ni si algún expedicionario por falta de puntualidad se quedase en tierra.

La organización podrá variar el itinerario, fijar y suprimir o variar paradas si así lo estimase oportuno para mejor organización de este programa.

Detalles e informes complementarios Javier Larrabide, 681 32 47 Jefe de Expedición.

Tirso Losa, 681 32 25 Jefe de Autobús.

**Bar
Guria**

**deportes
aitor**

Cueva de Azkondo

En el barranco de Urkuleta a 1 km. de Mañaria hay una serie de cuevas que tienen suma importancia por contener vestigios de antiguos pobladores de nuestra comarca. En el número anterior de *Katazka* hablamos del abrigo de Silibranka; hoy dedicaremos estas líneas a la cueva de Azkondo.

La cueva de Azkondo, también llamada 1ª cueva de Azko, está situada junto a una cantera de mármol a la izquierda de la carretera según se sube hacia el barrio de Urkuleta, a la altura de la hoy derruida ermita de San Lorenzo.

La entrada de la cueva mira hacia el oeste y, según antiguas descripciones, dicha entrada era "angosta". Hoy día, podemos ver perfectamente cómo la cantera ha comido parte de la entrada de tal forma que no hay ninguna dificultad de acceso a la cueva. Su longitud es de 204 metros. A pocos metros de la entrada se ancha la caverna y los techos son altos. La cueva tiene pocas curvas y en general el recorrido por ella es bastante cómodo. Una vez superado más de la mitad de su longitud, se va rebajando de techos, de tal modo que hay que ir de rodillas, para posteriormente ir arrastrándose hasta llegar al final. El suelo de la cueva es bastante húmedo, formándose como ondulaciones que retienen el agua. La caliza ha formado sobre todo en la segunda mitad de la cueva, cristalizaciones finas y menudas por lo que el suelo, en varias partes de la cueva, parece lleno de arena o de pedazos de cristal. Asimismo pudimos observar en algunas zonas los techos decorados por formaciones calizas muy curiosas a modo de dibujos abstractos.

Esta descripción corresponde a la galería principal, galería de un acceso y recorrido fácil, que se hace practicable para todo tipo de personas preparadas o no físicamente.

Pero lo que le da verdadero valor a la cueva de Azkondo es el yacimiento paleontológico que contiene, es decir, yacimientos de restos fósiles de especies animales que vivieron en esta zona hace miles de años y, al mismo tiempo, hay indicios de que fue una cueva habitada por el hombre prehistórico.

Esta cueva fue explorada por primera vez en julio de 1956 y en el año 1963 fueron hallados en su interior dos cráneos prácticamente completos de oso de las cavernas (*Ursus Speleus*), junto con huesos de otros animales, como la hiena y el ciervo. Uno de estos cráneos lo podemos ver expuesto en el museo de la Casa de Juntas de Gernika. Asimismo, Galvez Cañero encontró un trozo de sílex y cita también el hallazgo de un fragmento de cerámica primitiva.

Nosotros mismos hemos podido comprobar la gran cantidad de restos que contiene esta cueva, ya que, en una gatera situada a 100 metros de la entrada, vimos gran cantidad de huesos en superficie. Esta gatera tiene 22 mts. de larga y es de un acceso muy incómodo, puesto que, después de recorrer arrastrándonos nueve metros, llegamos a un estrechamiento en el que apenas cabe una persona de compleción no demasiado corpulenta. Posteriormente la gatera se ancha un poco, formando como una pequeña salita de 2 m. de largo por 2 de ancho y uno de alto. En este ensanchamiento, el suelo estaba cu-



CAJA DE AHORROS
VIZCAÍNA

bierto de huesos, de tal forma que era prácticamente imposible el que una persona se moviera sin romper alguno. Concretamente, se podían ver vértebras, costillas, falanges, etc. y hallamos en superficie, disimulado por la coloración marrón de la arcilla del suelo, un colmillo similar a los que podemos ver en los cráneos de oso de las cavernas halladas anteriormente en Azkondo.

El oso de las cavernas es un mamífero carnívoro fósil, propio de la época glaciaria. En el Musteriense (Paleolítico medio) hace 50.000 años es cuando más abundó y se extinguió en el Magdaleniense (Paleolítico superior) hace 10.000 años, cuando el hombre seguía habitando las cuevas a causa del frío reinante. Era el mayor de los carnívoros europeos. Tenía el hocico algo aplastado, la frente alta y la parte anterior del cuerpo más alta que la posterior y sus patas terminaban en grandes uñas. Su alimentación era preferentemente vegetariana. Poseía grandes reservas de grasa que consumía en la estación fría, durante la cual permanecía en semiletargo en las cavernas. El hombre lo cazaba con mucha frecuencia. Hay paleontólogos que opinan que, en algunos periodos, la gran duración de las condiciones climáticas desfavorables le obligó a pasar hasta tres cuartas partes de su vida en completa oscuridad en el fondo de las cavernas; ésto debía de causarle graves enfermedades, ya que muchos esqueletos tienen señales de lesiones y deformaciones patológicas, y pudo ser una de las causas de su extinción. Se hallan restos de este mamífero en grutas de los Alpes y Pirineos.

Sobre la cueva de Azkondo hay una leyenda recogida en 1917 por Jose Miguel de Barandiarán. (El mundo en la mente popular vasca, tomo 1^o), en la que nos cuenta la fama que tenía esta cueva de ser morada de brujas. Dice la leyenda que una joven del caserío Inzunza, al ir a hilar a otro

caserío, pasaba todas las noches por delante de la cueva. Entonces las brujas le dijeron que no pasará mas por aquel sitio; como no hiciese caso del aviso, fue arrebatada la siguiente noche y más no se supo de ella.

No quisiéramos terminar este artículo sin dar una llamada de atención sobre las condiciones en que se encuentra esta cueva. Ya de principio, nos encontramos con que la cantera se ha tragado parte de la entrada de la cueva, destruyendo así todos los restos de interés que se encontraban en el vestíbulo. Este no es un caso único, ya que tenemos, justamente enfrente de la de Azkondo, otra cueva, la de Sailleunta, también yacimiento prehistórico, yacimiento que ha sido destruido por la "genial" idea de los dueños de otra cantera, al levantar un cargadero de piedra justo en lo que era la entrada.

Por otra parte, el interior de la cueva de Azkondo se encuentra en un estado lamentable: el suelo a lo largo de la galería principal, está minada por un sinfín de agujeros hechos por los coleccionistas ansiosos de obtener algún resto de oso de las cavernas; las piezas más codiciadas son los colmillos, por lo que los demás huesos que sacan a superficie se les desprecia y abandona y así, unos restos que podían servir de estudio para conocer nuestra antigua fauna resultan dañados irreparablemente.

Sólo nos queda añadir, para completar el cuadro, que en zonas de la galería principal llegamos a contabilizar en un mismo lugar hasta casi 15 botellas, amén de cantidad de latas de conservas esparcidas por el suelo como si de un vertedero de basuras se tratara.

Si lo poco que tenemos no respetamos.....



Cueva de AZKONDO



ALIPI

COLABORADOR EN "ANDES 77" - Expedición EDELWES.78
GALARDONADO CON LA PLACA DE PLATA DE LA F.E.M.

Especializado en Montaña

Naranjo de Bulnes cara oeste

por Joserra

El NARANJO de BULNES, el coloso de los PICOS de EUROPA (Asturias), situado en el macizo central, es la ilusión del escalador; sobresale airoso, y se presenta desafiante sobre todo si el objetivo es la cara Oeste, con sus 2519 mts. de altura, con 600 mts. de pared vertical. Es una pared deseada una hazaña soñada, y una de las murellas más bellas que despiertan en el escalador el deseo irresistible de escalarlo.

Es una escalada que llena de satisfacción, hasta a los mejores alpinistas.

Hace ya algunos meses que escalamos dicha pared Oeste, por la vía (Rabada-Navarro), pero los recuerdos siguen muy vivos todavía; y tampoco faltan razones para hablar ahora del Naranjo, ya que, en fechas próximas se cumplen sus bodas de diamante (75 años). Efectivamente, el 5 de Agosto de 1904, escalaron los hombres, por primera vez, sus paredes, para coronar su cumbre, por la cara Norte; estos hombres fueron el Marqués de Villaviciosa y Cainejo.

En Agosto del año de 1962 adquirió el Naranjo gran resonancia en toda la afición montañera, cuando los aragoneses Rabada y Navarro consiguieron escalar por primera vez, después de cuatro vivacs, la desafiante cara Oeste, que hasta entonces se tenía como inaccesible.

En Setiembre del pasado año, después de despedirme de mis amigos del Alpino TABIRA, me dirigí a Bilbao, donde me esperaba Fernando, y juntos los dos partimos para los Picos de Europa, llenos de entusiasmo.

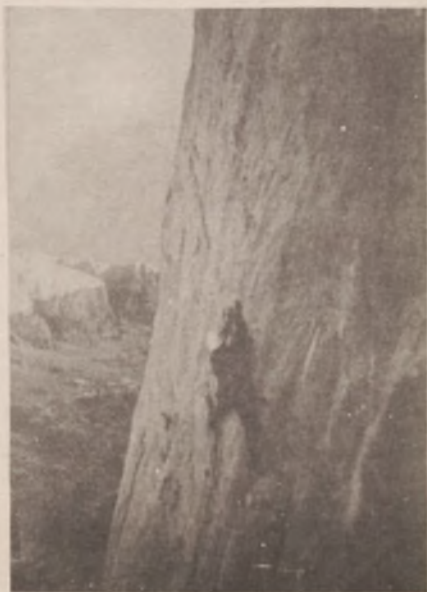
Después de permanecer unas horas en Potes, ya que se encontraba en fiestas, finalizamos el viaje por carretera, y pernoctamos en Fuente De.

Al día siguiente, cogimos el primer Teleférico, para salvar el desnivel de 800 mts., y nos dirigimos al Naranjo. En el camino, nos encontramos con unos catalanes; y nos aseguraron, que iba a hacer buen tiempo. Contentos

con tal noticia, caminamos felices, durante cinco horas, y llegamos, sin darnos cuenta, a las faldas del Naranjo.

Descansamos un rato, contemplando la gran mole calcárea; y comimos algo de todo lo que llevábamos en nuestras pesadas mochilas. Y tras dar unos paseos por los alrededores, y escuchar las canciones que Fernando entonaba con su flauta, nos echamos a dormir.

Nos levantamos con las primeras luces del día. Y tras un buen desayuno, comenzamos la escalada. Se nos presentó muy agradable la ascensión, ya que al par que superábamos las dificultades serias de la pared, nos divertimos disparando cuatro carretes de diapositivas, descansábamos de vez en cuando, y contemplábamos el grandioso panorama que nos ofrecían los Picos de Europa.



Las únicas dificultades que se nos presentaron en la pared, fueron en el segundo, tercero y quinto largo, por tener que colocar algunos clavos y fisureros. También tuvimos que colocarlos en el largo que da entrada a la cicatriz. Después de diez horas de escalada, llegamos a Tiros de la Torca; y allí pasamos la noche.

Fué un vivac muy agradable, en aquella larga y alta cornisa, después de haber cenado opíparamente con las provisiones que portábamos en nuestra pesada mochila. Y con la luz del nuevo día, proseguimos la escalada.

En el punto donde vivaqueamos, después de ascender diez metros, comienza la gran travesía: cuatro largos de cuerda, para alcanzar la base del gran diedro.

Esta travesía requiere una escalada muy delicada por su gran dificultad; aunque a nuestro juicio, es la más preciosa de toda la pared. Las presas son mínimas, pero muy sólidas. En la mitad de la travesía, se efectúa un descenso o rapel; y una vez recuperada la cuerda, la única escapatoria que tiene la pared, es por la cima.

Una vez en el gran diedro, aceleramos el ritmo. Encontramos el diedro (que tiene cien metros de altura) completamente desclavado, salvo las reuniones. El primer largo es bastante mantenido; en el tercer largo también superamos algunos pasos malos. Otro largo más, y con un destrepe llegamos a Roca Solano. Aquí comimos algo, y descansamos durante una hora. ¡Dios mio!, qué panorama se divisa desde aquella altura impresionante!

Desde aquella larga plataforma, proseguimos la ascensión. En dos largos más alcanzamos la arista. Cuatro largos más de cuerda, con un paso dificultoso en el penúltimo largo, y mediante una trepada, dábamos por terminada, al fin, la tantas veces soñada escalada de veinticinco largos de cuerda; y así pisábamos la cumbre del Naranjo de Bulnes, después de superar tantas dificultades.

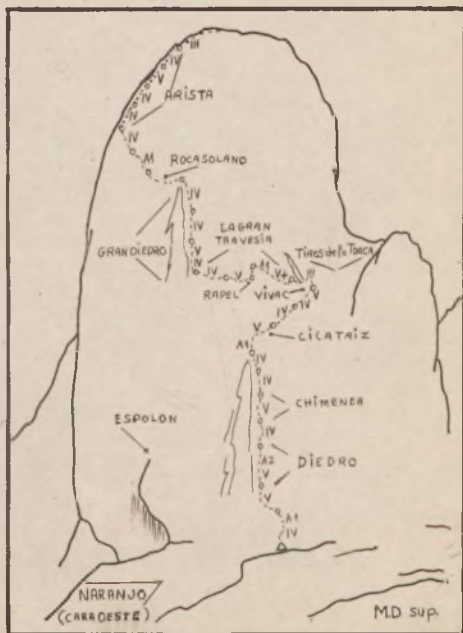
En la cumbre, tras un fuerte apretón de manos, firmamos en el libro; y después de contemplar los Picos de Europa casi en su totalidad, descendimos por el anfiteatro, para empalmar con los rapeles de la cara Sur.

Y tras pasar la noche en la Vega de Urriellu, partimos para nuestra tierra de Euskadi, contentos y dispuestos a repetirlo, cuando se nos presente nueva oportunidad.

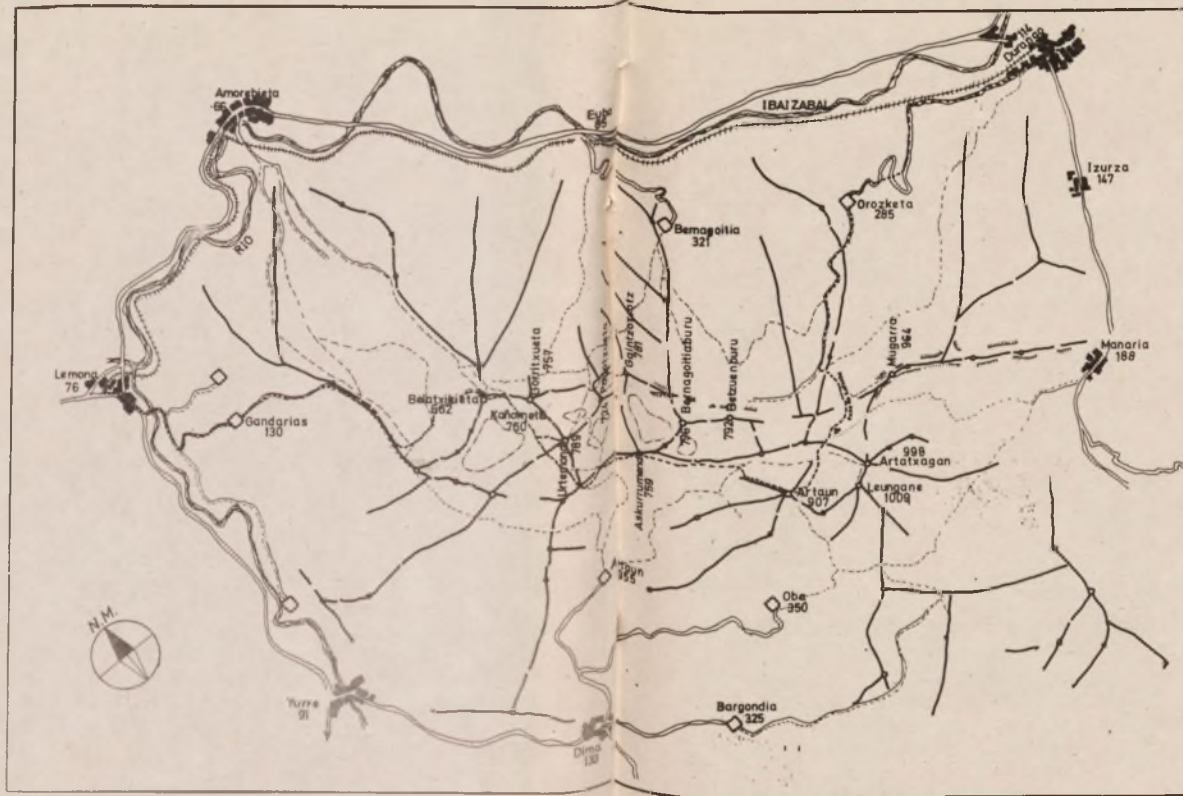
ESCALA EFECTUADA por José Ramón Basaguren (Joserra) de Urkiola (Vizcaya) y Fernando Ruiz de la Rosa (Fernandul) de Bilbao.

MATERIAL UTILIZADO: 2 cuerdas de 40 mts. - 25 mosquetones 10 largos-10 clavos y fisureros.

DIFICULTAD - M.D. SUP.



Travesía Lemona, Belatxikieta, Urtemondo, Askurumendi, Artaun, Durango. Dicha travesía no es de mucha dificultad, pero para los que no conocen la sierra de Aramotz conviene que se metan con plano y si pueden con brújula mejor ya que les será de utilidad, es una zona que en algunos sitios tiene tanta variedad de colores y marcas y en otros tiene que utilizar uno su intuición para llegar a la próxima cumbre, aparte de esto es una travesía en la cual no hace falta el coche, pues cogiendo el tren a las 7,45 en Durango es suficiente para llegar a casa hacia las 3 de la tarde.



Son las 8,20 de la mañana cuando llegamos a Lemona, seguimos por las vías del tren en dirección a Bilbao, hasta dar con la carretera de Bilbao Vitoria tomando dirección Vitoria; desde este punto tardaremos unos 7 minutos hasta tomar una pista o camino vecinal a mano izquierda, pasamos junto a una serrería y al de 100 metros pasamos un puente sobre el río Arratia, una vez de pasar el puente seguimos la pista a la derecha siguiendo unas flechas de color azul, más adelante llegamos a una vifurcación, que dista del puente unos 400 metros aquí tiramos a la izquierda siguiendo unas marcas rojas hasta el barrio de Gandarias 8,54 horas, seguimos por su pista ascendiendo y a la vez sin perder sus marcas rojas y azules, a las 9,30 horas llegamos a un grupo de casas de reciente construcción, seguiremos las marcas de color azul y llegaremos a la campa de Belatxikieta 662 metros a las 9,55 horas, aquí hacemos una parada para comer algo y ver su paisaje que abarca por la parte de adelante desde Durango,

monte Oiz, Amorebieta, la ria de Mundaca, etc. un paisaje precioso y por la parte de atrás el macizo del Gorbea en el cual todavía se aprecia una lengua de nieve; a las 10,05 salimos con rum-

bo al Urtemondo. El itinerario a este monte se realiza en medio de un conglomerado de señales de diferentes colores amarillo, azul y naranja, a la vez que es la zona más tortuosa de la

travesía, lo hacemos faldeando las cumbres del Gorrizqueta y Kañometa, llegamos a un punto en la que dos flechas nos indican la subida directa al Urtemondo al que llegamos a las 10,35 horas, estamos 5 minutos en la cumbre observando nuestro itinerario hasta el Artaun, de nuevo descendemos al camino que traíamos de Belatxikieta y seguimos sus marcas rojas a partir de este punto es donde uno tiene que poner en juego su intuición y seguimos las marcas rojas por la pista hasta coger una pista a la izquierda de reciente construcción y en la cual también hay marcas rojas, seguimos en dirección del Askurumendi entre senderos en los cuales no observamos marca alguna, hasta que llegamos a un collado desde el cual observamos la cumbre de Artaun, a este punto llegamos a las 11,40 horas, descansamos 15 minutos para reponer energía y proseguimos por senderos marcados unas veces y otras tenemos que intuir el itinerario después de un fuerte repecho llegamos a la cumbre del Artaun 907 metros a las 12,40 horas, el tramo Urtemondo Artaun es el más difícil debido a que apenas existen marcas visibles para poder seguir el camino más indicado; salimos del Artaun a las 12,50 en dirección a la fuente de Mugarrikolanda, a la que llegamos a la 1,15 horas, nos pegamos un buen remojo, puesto que desde Belatxikieta no encontramos una fuente, de aquí y por el paso que da nombre a esta revista "Katazka" y por la pista que dá a Orozqueta llegamos a Durango 2,35 horas de la tarde.

Tiempo de duración de la travesía es de 6 horas y 15 minutos.

Desnivel total 1046 metros.



BANKISUR

Zumalacarregui, 6
DURANGO

DASAR

JOYERIA - RELOJERIA

SANTA MARIA, 4 TELEFONO 81 09 25

Foto sol

**deportes
Sarasqueta**



El tema con el que esta vez, me acerco a las páginas de, esta nuestra revista "Katazka" trata de tener una sencilla, una ligera idea a la hora de confeccionar nuestro (o lo que deviera ser) amigo inseparable en las salidas de todo tipo, "el botiquín" el mismo debe ser un elemento, importante en el equipo de montaña, dejando a un lado las cuestiones de peso y sitio en la mochila, ya que te puede sacar de un apuro a ti mismo, o incluso a algún compañero o amigo; y ya volviendo a su confección es conveniente que cada cosa esté colocada en su sitio; ser lo más completo posible y solo utilizarse para su destino.

En una buena caja o estuche, fuerte y limpio, que cierre bien, puedes ir empaquetando aquellos útiles y medicamentos que necesitaras.

El material más necesario que debe contener el botiquín será: Compresas de gasa estéril de 10x10 cm. para limpiar y cubrir heridas, vendas de gasa de 5 cm. de ancho para sujetar y cubrir las compresas colocadas sobre la herida, caja con compresas adherentes surtidas (tiritas o similares), rollo o esparadrapo, paquete de algodón hidrófilo, frasco de 250 cc. de alcohol de 90^b, frasquito de mercurio cromo, frasco de agua oxigenada, un vasodilatador de coraminas, un tubo de aspirinas, tubo de vaselina, tubo de pomada antihistamínica para quemaduras solares, picaduras de insectos, erupciones, etc., frasquito de aceite de clavo para calmar provisionalmente el dolor de muelas, caja de bicarbonato sódico, frasquito de amoníaco, unas tijeras, unas pinzas, un termómetro, una linterna.

Siempre que tengas que utilizar o aplicar un medicamento que no conoces bien, lee con atención el prospecto

adjunto que te explica como utilizarlo; y a continuación una relación de casos típicos en montaña y su remedio más conveniente:

Agotamiento físico Té o café
Ampollas Neobacitrin (expray)
Calambres Reflex (pomada)
Cortes Agua oxig. y mercurocromo
Diarreas Sulfistentin, savacolinas
Dolor de cuello Angiseptina (pastillas)
Dolor de cabeza Aspirina
Fiebre Piramidón (pastillas)
Frio Manta gorda
Picaduras Pomada antihistamínica
Hemorragias Agua oxigenada
Quemaduras Pomada auril
Torceduras Reflex
Traumatismos Café o té

No quisiera terminar estas pequeñas ideas de medicina de montaña; sin deciros que para profundizar, el tema del socorrismo os podéis apuntar a los múltiples cursillos que la Cruz Roja organiza de los cuales podréis sacar el mayor provecho posible; en conclusión a esto os recuerdo ese famoso dicho "mejor prevenir que curar" y si en alguna ocasión tenéis necesidad de curaros algo, que lo más grave sea una picadura de mosquito, por el bien de todos y el tuyo propio naturalmente.

Y por último explicarte las señales de alarma según el código Internacional:
Pedir socorro..... 6 señales por minuto (una cada 10 segundos, luego pausa de 1 minuto).

Respuesta..... 3 señales por minuto (una cada 20 segundos, luego pausa de 1 minuto).

Las señales se pueden hacer con: Silbato, linterna, tela de color o blanca y claro está a berrido limpio (no recomendable, pero si no hay mas.....)

AUZOAK

Así de sencilla



Auto-Academia **LUCAS**

ERRIAK... BERRIAK... BERR

EXCURSIONES OFICIALES DEL CLUB

Día 10 de Junio.— Marcha de Orientación, esto ya viene bastante detallado en artículo de orientación, de esta revista.

Días 14, 15, 16 y 17 de Junio.— Habrá salida a la zona de Zuriza con el siguiente programa: Día 14 salida temprano, para llegar a Linza al mediodía y ascender al Petrecheda de 2366 metros, al día siguiente ascensión al Acherito de 2358 metros, el día 16 se acampará en el rincón de los Alamos para ascender al Pico Alamo de 2353 metros y al día siguiente temprano se ascenderá al Chlpeta para ya al mediodía regresar a Durango. Precio excursión 750 pts.

ESCALADA

— Según informamos en el número anterior, acaba de concluir el cursillo de escalada en roca que han dado los monitores del Alpino Tabira en ATXARTE, que ha consistido además de las clases teóricas, seis clases prácticas a cada alumno.

— En total han sido quince los alumnos pasados por este cursillo, todos ellos mayores de 18 años. A fin de que se vean como son las altas montañas y las dificultades que presentan, se ofreció en los locales del Club una proyección de diapositivas.

— Nuestros socios JOSERRA y JUANCAR han abierto en la pared sur del Mugarra una nueva vía de escalada de 270 metros de longitud, dicha vía comporta en el quinto largo de cuerda un paso de A3 y otro de V+ en conjunto la catalogación de la vía es de IV sup. y será conocida con el nombre de (vía ITXASO).

— Nos informan de que JOSERRA a dado por terminado de reparar la vía GOLOS en Labargorri (Atxarte), han sido varios los que han aportado el material para esta vía, destacando en especial la colaboración de IÑAKI GARCIA.

— Nos a llegado una agradable noticia, la expedición Navarra al Dhaulagiri a conseguido con éxito coronar su cumbre de más de 8000 metros situada en el Himalaya, este es un gran triunfo del montañismo vasco.

— Se ha comprado material de escalada, que ha consistido en: 2 Piolet, uno marca Alpelit y otro Laprade y dos pares de Crampones.

PROYECCIONES

Se van a celebrar dos proyecciones en los locales del Club, el tema será la próxima salida a ALPES, nos la ofrecerán Lorenzo Rueda el día 12 de Junio, martes; esta proyección tratará de los accesos a la cumbre del Mont-Blanc, zonas de escalada de dicha zona, así también de la parte del Cervino y Gran Paradiso.

El día 19 de Junio, martes, la proyección la ofrecerá Ina Oleaga, la proyección también será de los tres macizos pero esta vez, sera la parte turística la que veremos tanto de Chamonix y sus alrededores, como de Zermatt y sus lugares pintorescos, los comentarios correrán a cuenta del mismo.

LIBROS

Se va a adquirir un nuevo libro, su título es EUSKO LURRA; no es un libro estrictamente de montaña, dicho libro abarca a todo el País en todos sus aspectos; el País Vasco Peninsular y Continental; visto en su geografía, física, económica y humana; comarcalización, problemas actuales y etnografía.

COMENTARIOS

El 6 de Mayo se celebró la marcha de la juventud, con gran asistencia de marchadores superior a otros años; al final hubo una gran animación a juzgar por la alegría de los marchadores y los padres de estos, los cuales se ofrecieron para todo este tipo de actividades.

— Al cerrar esta edición, nos llega una triste noticia, la del fallecimiento de un joven escalador de 18 años vecino de Santurce en las paredes de Atxarte; vaya de estas líneas nuestro recuerdo a este infortunado escalador.



LIBROS Y DISCOS

LIBROS Y DISCOS

bodegón
AZOKA



Orientación en la montaña

Se han organizado en el Club, en los últimos años, sendas marchas de orientación complementadas con los correspondientes cursillos o charlas más o menos informales sobre el tema. Pero, sin embargo, podemos decir a nivel general, esta faceta de la práctica del montañismo no ha cuajado entre los montañeros del Club.

Y bien podemos decir que no ha arraigado la práctica de la Orientación en la Montaña no sólo por la escasa participación habida en los cursillos y marchas de los años precedentes sino porque no se le ha dado continuidad tratando de aplicar los conocimientos adquiridos cada vez que se asciende a una montaña o se realiza una travesía. Todo aquello que se haya podido aprender en una Marcha de Orientación no debe caer en el olvido ya que puede, muy fácilmente, ponerse en práctica proyectando marchas y travesías a través de zonas poco conocidas basándonos simplemente en la interpretación del mapa y en la utilización correcta de la brújula.

En todo momento nos será de una gran utilidad el saber orientarnos en la montaña ya que podremos movernos sin dificultad por los lugares más intrincados y con las condiciones de visibilidad más adversas.

Este año, una vez más, vamos a tratar de captar la atención e incrementar el interés por la Orientación en la Montaña, organizando un nuevo cursillo y una nueva marcha. Tendrá lugar el cursillo los días 7 y 8 de junio a las 8,30 de la tarde en los locales del club y la marcha el domingo día 10. La zona en que se desarrollará será la comprendida en el triángulo formado por Urkiola-Mañaria-Dima. Se proveerá a todas las patrullas (dos marchadores) de un mapa de la zona con los correspondientes rumbos y distancias que se habrán de determinar sobre el mapa antes de iniciar la marcha. También es importante que todas las patrullas vayan provistas, tanto a la marcha como al cursillo, de dobledecímetro, transportador de ángulos, lápiz, goma de borrar y brújula.

Boletín de circulación interna restringido a los socios del Alpino Tabira.

ASADOR BAR MERENDERO



GOIURIA

DURANGO

TEL. 681 08 86

Especialidad:

BESUGO A LA BRASA
CHORIZOS CASEROS
CHULETILLAS AL SARMIENTO
Y CHULETAS A LA BRASA

Banquetes sobre encargo

