

Katazka

no 27 urtarrila-otsaila -79

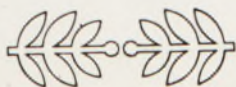
Gure lehen hitzak aldizkari hontan, orain arte izan dugun batzordeari eskerrak emateko izan ditzatela. Eskerrik asko joan den 3 urtetan izan duzuen gogo eta prestakizunagatik elkarte osoarentzat. Baita ere, batzorde berria gertatzen egin dituzuen ahaleginagatik.

Aipatzekoa eta eskertzekoa da baita, zuetariko askok agertu diguzuen harrera eta lan egiteko gogo.

Honela jarraitzen badugu, elkarte bizi, indartsu eta langile bat lortuko dugu. Guztiok nahi eta burrukatzeko duguna hauxe baita.

Amaitzeko, urte hau mendigoizale ekintzetan a b e r a t s a izan dezala eta orain arteko arrakastak gainditu ditzagula.

BATZODE ERAGILEAK.



Es de justicia, que las primeras líneas de nuestra revista, sean para agradecer la meritoria labor de nuestra anterior Junta Directiva, por su dedicación y entrega al club, durante los tres últimos años, así como su aportación para la puesta en marcha del nuevo equipo directivo, con su experiencia ya veterana.

También os agradecemos la acogida que nos habéis dispensado, así como la disposición a colaborar que hemos observado en muchos de vosotros.

Sólo nos queda pues, desear que con el tiempo, este ánimo de cooperación se acentúe, ya que de esta forma lograremos tener una sociedad fuerte, ágil y activa, que es la que todos queremos y por la que todos lucharemos.

Finalmente deseamos también, que este año en el que estamos inmersos sea un año fructífero en actividades montaÑeras y que superemos los éxitos anteriormente logrados.

LA DIRECTIVA.

Asamblea General

La Asamblea General de socios es la reunión anual que celebramos los socios en nuestro club y tiene a mi modo de ver dos finalidades; uno que la junta directiva presente su gestión y otro el reunirnos allí socios, que quizás no nos vemos más que una vez al año e intercambiar puntos de vista respecto a la marcha de la sociedad. Para los que no asististeis me han pedido que haga un resumen e intentaré contar por lo tanto lo más posible en el mínimo espacio.

Dió comienzo la asamblea a las cinco y cuarto leyendo la secretaria el acta anterior, la cual fué aprobada por los 134 socios presentes.

A continuación el tesorero presentó las cuentas en las que vemos que hay unos ingresos de 1.433.795,48 pesetas y unos gastos de 1.440.152,38 pesetas. Se han devuelto 113.000 pesetas del préstamo pro local y quedan para la directiva entrante 4.217,31 pesetas en las 13 cuentas que tenemos.

De este asunto pasamos a las excursiones de un día que fueron, 2 a la nieve, 2 por el Duranguesado, 1 al Baztan, 1 zona Navarra-Guipúzcoa y 1 Aloña-Aizkorri. Más interesantes fueron las celebradas en los puentes a las zonas de Barruello de Santullan, Sierra de la Demanda, Pirineo Aragonés y a Piedrafita. Se dió a conocer también la salida con motivo de los I Juegos de Euskadi.

Tenemos que destacar la salida de agosto a Pirineos la cual comenzó en Saravillo en el Alto de Gistain y terminó en Benasque en el Valle de Esera después de pernoctar en los refugios de Viados y Estos y habiendo ascendido al Cotiella, Eriste, Bachimala, Poset y Perdiguero.

Los escaladores por su parte presentaron sus actividades que estuvieron centradas en las paredes de Picos de Europa, Pirineos, Riglos, Anboto (vía de 400 mts. en donde se invirtieron dos días de escalada) Etxauri y Atxarte. También organizaron el día del escalador en el que participaron 33 escaladores.

No podemos de dejar de nombrar en el aspecto deportivo a los esquiadores (afición que va en aumento) que a parte de dos excursiones a Formigal organizaron el IV Campeonato Social de Esquí en Lunada.

Saliendo de la actividad deportiva prácticamente dicha, el encargado de nuestra revista KATAZKA, informó como la revista al ser bimensual había salido durante el pasado año en 6 ocasiones con un total de 78 artículos, 26 fotografías y 9 gráficos.

Como ya viene siendo clásico, todos los años celebramos el X Circuito Crestas del Duranguesado, la V Marcha de la Juventud y la IV de Orientación.

Montoia

Foto-Reportaje

Zubiaur, 9

IURRETA - DURANGO

**CAFFÈ
BAQUÈ**

En proyecciones fué un año flojo, aunque no nulo. Se realizaron dos y sus temas fueron Pirineos y Picos de Europa.

Los de fotografía continuando con su labor organizaron el II Salón Fotográfico y el II Rallye Fotográfico.

Aunque eran actividades no organizadas por nosotros se dió a conocer las marchas de fondo a las que hemos asistido siendo éstas las del Goizale de Gernika, la de la Nervión-Ibaizabal, en Villabona la organizada por el Aizkardi, a la de la agrupación de montañeros de Bilbao y a la regional de veteranos.

En cuanto a los concursos de montaña, destacaremos el creado por y para ellos, por los escaladores y que han finalizado seis. El de montaña sigue igual.

Se apuntaron a nuestra sociedad en el año 1978: diecinueve montañeros y dimos baja a 30, por no pagar las cuotas, a cuatro, porque lo solicitaron y a Pedro Laca por defunción. En la actualidad somos 379 socios, de los cuales 93 (el 26 o/o) está federado en montaña y 33 (el 9 o/o) está federado en esquí.

Se dió cuenta del material de montaña existente; 20 pares de esquí, 11 piolets 4 pares de crampones, 6 tiendas y a parte, cuerdas y material de escalada, así como accesorios de butano. El material más utilizado ha sido esquís, piolets y crampones.

En cuanto a libros, cartografía y revistas, estamos muy completos y como dato os diremos que de las 9 revistas de montaña a las que estábamos suscritos, hemos pasado a las 17.

Por fin se pasó al tema de las propuestas. En primer lugar se tocó el asunto Pyrenaica tarjeta de federado, quedando todos de acuerdo en el pago de las 200 pts. con la tarjeta de federado. Dentro de este asunto se aprobó también enviar un escrito de reconocimiento a los directivos de Pyrenaica, por la labor efectuada. En cuanto a los federados de esquí, a partir de la próxima temporada se les exigirá ser socios del club. Se habló de como ya la mayoría tiene la cuota domiciliada por lo que a los nuevos socios se les exigirá domiciliar la cuota. Y para finalizar se quedó en señalar toda la sierra de Aramotz y de colocar en las cumbres de nuestra zona en lugar de buzones, unas placas indicando el nombre del monte y su altitud. Como siempre se tocó el tema del local y se pasó a presentar a la nueva directiva.

La formación de la nueva directiva, pasa a la página BERRIAK.

Y sin más pasamos a degustar el lunch preparado por la directiva entrante ya que la saliente decía no disponer ya de fondo alguno.

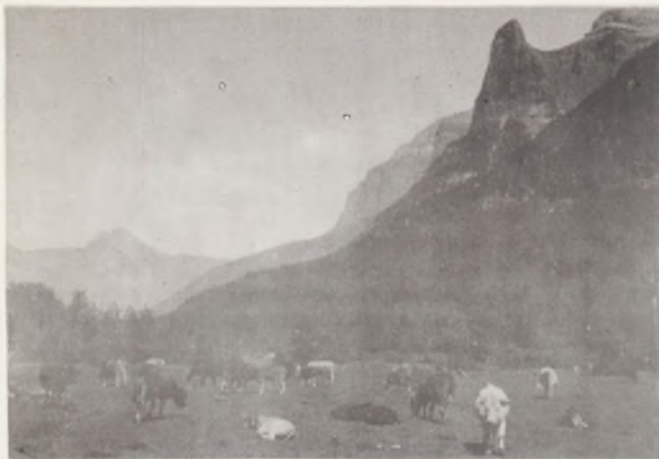
**Bar
Guria**

**deportes
aitor**

tozal del mayo

(Vía directa Franco-Española)

por Joserra



El Tozal del Mallo, ubicado en el valle de ORDESA (2283 mts.), se presenta como una torre vertical, 450 mts. de piedra calcárea ocre, que se alza en el cielo azul del Alto Aragón.

En su cara sur, la vía que llevamos como objetivo, conocida por Franco-Española, abierta en 1960, tal como el mismo nombre lo dice, se divide en dos partes: la primera que llega hasta la La Plaza Cataluña, fué abierta por los escaladores franceses P. de Belleçón y S. Sarthon; y la segunda, por los españoles J.M. Anglada y F. Guillamón.

La unión de estos dos itinerarios: Belleçón-Sar-

thon y Anglada-Guillemón, es lo que constituye la vía Franco-Española, itinerario directo y de continua dificultad.

Hace una semanas partimos desde Vitoria (en compañía de José Luis Jímenez del Club de Montaña "Gazteiz" de Vitoria), con el propósito de realizar juntos dicha ascensión.

En dicha ruta pasamos por Pamplona, Jaca, Biescas, etc.; y ya dejando atrás al último y bonito pueblo de Torla, llegamos al precioso valle de Ordesa.

Nos quedamos a pasar la noche en el mismo valle; y después de dormir un rato, nos levantamos a las cinco de la mañana. Se hacía sen-

tir el frío; tras un breve desayuno, comenzamos a caminar por la carretera, y al poco tiempo nos internamos en el bosque, notando que dentro de él, ya no hacía tanto frío.

Llegamos a la base de la pared, cuando ya amanecía; y tras una corta preparación entramos en pared. Los primeros largos fueron rápidos y sin grandes problemas. Consultábamos de vez en cuando la reseña, para no salir de la vía.

Fué en el cuarto largo, donde encontramos el primer problema: un bloque que taponaba en la parte superior una corta chimenea. Lo desbordamos con un estribo; y con unos largos más, que por cierto uno de ellos era bastante duro, llegamos a La Plaza Cataluña. Empleamos 3,15 horas, hasta ese punto; y



CAJA DE AHORROS
VIZCAÍNA

contentos por el buen horario, descansamos un rato, y proseguimos.

La segunda parte fué ya más dura. Aunque la primera tirada fué de III, ya en la segunda tuvimos que salvar un techo y una fisura, con algún que otro taco podrido. La reunión fué en estribos, incómoda y un tanto aérea; también tuvo su miga el siguiente largo; pero lo superamos con paciencia, y sin darnos cuenta, poco a poco, llegamos a la chimenea.

En el segundo de la chimenea, forzamos el libre, debido al mal estado de los tacos. Llegamos debajo del segundo techo; y si bien, es que nos queda poco para llegar a la cima, el día era pesado, y forzamos el ritmo, para no quedarnos en una mala reunión por la noche.

Llegamos a la reunión de estribos, encima del techo donde vivaquearon Anglada y Guillamón (en estribos) cuando estaban abriendo la vía; y de desde este punto, haciendo dos largos en uno, llegamos a la repisa cubierta de enebros. Sólo nos quedaba un largo para llegar a la cumbre.

Quedaba ya muy poca luz, y decidimos vivaquear allí mismo, para ya desde allí dar nuestra última arremetida, que coronara con brocha de oro nuestra

gran ascensión.

No fué grato nuestro vivac. Hacía frío, y estábamos incómodos. Qué noche más larga!, catorce horas largas, inmóviles, apretujados en una reducida plataforma. Y al día siguiente llegamos a la cima, sin mas problemas.

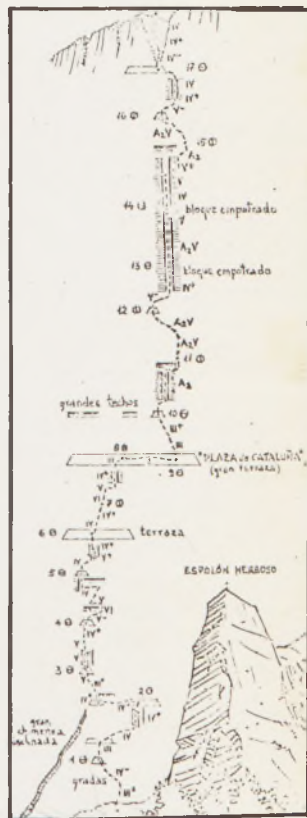
Que emoción sentimos allá arriba!. Hacía una mañana de sol espléndido. Se dominaba un bello panorama. Después de descansar y pasar un grato rato, cargamos de nuevo con nuestro material, y descendimos por entre la hierba escarchada hacia el valle por las clavijas del circo de Salarus, situadas al este del Tozal.

En la cima hacía una temperatura agradable; no así en el valle, donde todavía no había salido el sol. Aunque vivaqueamos en el último largo, se puede decir, que la escalada la realizamos en un sólo día, ya que tan sólo empleamos diez horas en su realización.

Material utilizado:

Dos cuerdas de 40 mts.
20 mosquetones, estribos,
un juego de clavos, y dos martillos.

Dificultad de la escalada: E.D. Inferior, principalmente, en libre en la parte baja; y artificial, arriba.



RESEÑA TECNICA DE LA VIA HISPANO-FRANCESA DEL TOZAL DEL MALLO.

simas del

Este verano dos socios del club y un amigo más, decidimos ir a una sima para experimentar nuevas sensaciones dentro de la espeleología. Pronto le cogimos afición al asunto y comenzamos a ir regularmente a cuevas y simas.

Al principio nuestro gran problema era el material, y aún lo sigue siendo. En nuestra primera salida contábamos con tres cascos, un carburero, una frontal casera, una linterna, y una cuerda de cuarenta metros. Cuando fuimos a esta sima contábamos con algo más de material: casco y carburero para cada uno, una escala de diez metros, es'tribos, una cuerda de cuarenta metros, otra de sesenta para asegurar, y un a cuerda de siete metros, con lo que estábamos muy ajustados para esta sima.

Los tres que estamos actualmente practicando la espeleología nos interesamos por una sima que está al lado de la fuente de Larrano, y cogiendo todo nuestro equipo decidimos explorarla. Subimos un sábado de Durango y llegamos a Larrano a eso de las cuatro de la tarde del mismo día. Inmediatamente nos adentramos en la sima. Esta se encuentra en un boquete inclinado

de nueve por siete metros y ocho de profundidad. En este punto y en la parte derecha hay una vertical de unos cuarenta metros, nosotros iremos por una galería descendente que se encuentra a la derecha y después de una serie de saltos empalmaremos con esa vertical. Siguiendo esta galería descendente nos encontramos con un salto escalonado de unos ocho metros. La cuerda con la que bajamos este salto tuvimos que retirarla ya que nos hacía falta más tarde.

Siguiendo ahora por otra galería descendente nos encontramos con otra sima de unos diez metros que da a una sala. En esta sala se ve perfectamente que esta labrada por los barrenos. La sima continua por dos galerías, una labrada y otra creemos que natural, que se unen más tarde al pie de la primera vertical.

En este punto tenemos la parte más bonita e impresionante de toda esta sima. Como continuación de la primera vertical se abre otra de veinte metros totalmente aérea a partir de los cuatro metros. A los cuatro metros presenta un estrangulamiento por el cual apenas cabe una persona, por lo tanto habrá que desplazarse junto con

la escala hacia la derecha. En mitad de la vertical podemos ver una galería a la que no podemos llegar porque estamos separados unos cuantos metros de la pared.

Acabada la sima continuamos por una galería artificial que a los pocos metros tiene a la derecha una galería ascendente muy empinada. A la izquierda presenta una galería descendente, en realidad una sima escalonada, de unos cincuenta metros de recorrido y unos cuarenta metros de desnivel.

La parte inicial de esta galería es artificial y a partir de los treinta metros es totalmente natural.

Aquí la sima acaba estrechándose. Tal vez pudiera entrar una persona pero hay un puente roca horizontal que obstruye el paso. Como da la impresión de que después se ensancha de nuevo, intentamos abrir camino rompiendo el puente roca. Después de martillar durante una hora y viendo que el aire comenzaba a cargarse debido al gas del carburero, decidimos dar media vuelta y salir de la sima.

Nuestro primer problema fue subir por la escala de veinte metros ya que al su-

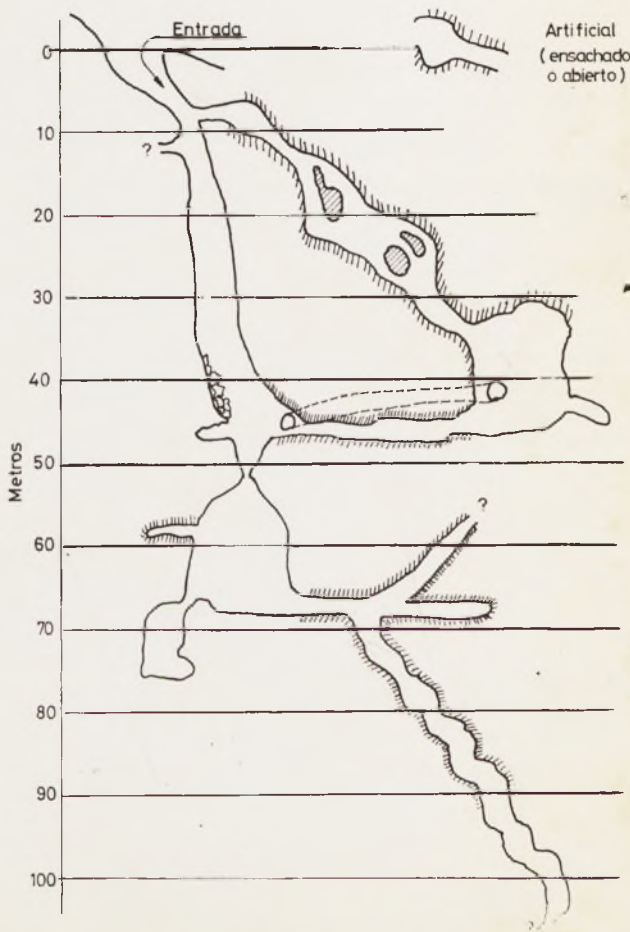
de Iarrano

bir por ella arrancaba piedras de arriba que caían sobre el casco haciendo más difícil la subida. El siguiente problema se nos presentó en el primer salto de todos (el último según se sube) ya que teníamos que subir ocho metros y la cuerda por la que habíamos bajado la quitamos para usarla en la sima final. Uno de nosotros tuvo que escalar en un barrizal hasta llegar a una plataforma intermedia donde sujetó la cuerda. Después con un paso de hombros conseguimos salvar el escalón.

Salimos de la sima a eso de las diez de la noche. Descontando el tiempo que estuvimos martilleando, necesitamos cinco horas para subir y bajar, cien metros de sima.

Con ésto pretendemos dar a conocer que se intenta formar un grupo espeleológico en el club, pero tenemos el problema de que no hay suficiente gente como para formarlo. Con este artículo pretendemos que la gente se interese por este deporte-ciencia que es la espeleología.

Javi Sarrionandia
Pedro Carreto
Javi Obregon



areta-ubidea 34 Km.

Debido a la larga duración de esta travesía, es recomendable pernoctar "in itinere", bien sea en el refugio de la federación, en la campa de Arraba, o en cualquiera de los existentes en dicha campa; (para dormir en el refugio de la federación, hablar con el "Presi" del club, por lo de la reserva de plazas para ese día).

Para alcanzar la cumbre del Untzueta, punto culminante y extremo occidental del cordel que se desprende del macizo del Gorbea en dirección E. a O.; partimos del pueblo alavés de Areta, descendimos en dirección Bilbao por la vía del ferrocarril, cruzamos el puente sobre la carretera de Altube y más tarde el puente sobre el río Nervión, a escasos metros dejamos las vías para pasar junto a unos caseríos en dirección a la autopista Vasco-Aragonesa, que cruzamos por un tunel. A la salida de dicho, remontamos por la derecha una escombrera, para, una vez encima de ella, torcer a la izquierda, encaminándonos hacia una torre del tendido eléctrico situada en la loma. Alcanzada la torre metálica encontramos un sendero que, sin pérdida nos situara en la cumbre, (camino este, largo y duro ya que su fuerte pendiente hace que el avanzar sea lento). Desde esta atalaya de 765 m. que se alza sobre los pueblos de Areta y Miravalles, vemos en toda su extensión las diversas cumbres que sensiblemente parecidas en altura, nos conducirán por cómodos senderos, a caballo entre los valles de Ceberio y Orozco, hasta el collado de Mendigane, aquí

enlazamos la pista que viene desde Villaro, y que sin grandes dificultades nos llevara a Pagomacurre, hoy convertido en lugar de bullicioso esparcimiento, debido a los numerosos refugios concentrados en sus cercanías, a los que ha venido a unirse un hostel de montaña. A partir de este lugar, el camino carretil nos deja en poco tiempo en la campa de Arraba, atravesar la campa que antaño y con niebla suponía una verdadera aventura no ofrece hoy ninguna dificultad, si observamos con atención las rodadas que sobre el cesped van dejando los vehículos que hacia el refugio se dirigen, partimos después del refugio de Elorria y tras rebasar el paso de Aldape, lugar de negra leyenda antes y ahora sin nada reseñable, tomamos antes de llegar a los refugios de Eguirñao que se perciben en un pequeño bosque de hayas, un camino a la izquierda que desciende hacia la majada de Aldamiñape en cuyas laderas, se asienta el refugio de Cementos Lemona, desde este lugar, por las praderas de Arimekorta, descendemos hasta el refugio de Aguiñalde donde proseguimos con rumbo S.E. por la cornisa de Atxuri, hasta el paso del mismo nombre desde dicho paso nos remontamos a la cima del Larralde 941 m. y Bestelarra, desde este collado con rumbo S. descendimos al camino carretil que, siguiendo el curso del río Zubiola, llegamos por fin a Ubi-dea, cosa ésta que acogimos con gran júbilo por haber terminado y cumplido.

PATXI

**BANKISUR**Zumalacarregui, 6
DURANGO

BERRIAK... BERRIAK... BERRIAK...

Hola, somos los nuevos cachorrillos, que esperamos informaros durante nuestra estancia en la directiva, de las incidencias, excursiones, comentarios, etc., de cuanto acontece dentro o fuera del club, en cuanto a montaña y sus diversas facetas.

ACTIVIDADES DE LOS MESES DE FEBRERO Y MARZO.

DIA 3 y 4 de FEBRERO.— Excursión a Formigal, esta vez dormiremos todos en Escarrilla, los esquiadores disfrutarán de su deporte y los que no, podrán aprovechar para hacer algún pico, o hacer turismo por la estación.

DIA 11 de FEBRERO.— Excursión al Castro Valnera en Lunada, aquí los montañeros harán su cumbre y los esquiadores "si hay nieve" podrán disfrutar.

DIAS 24 y 25 DE FEBRERO.— V Campeonato de Esquí en modalidad de descensos en las pistas de Formigal, esperamos que haya más participación que en años anteriores, ánimo.

DIA 11 de MARZO.— Excursión al Alto Campoo, con ascensión al pico Tres de Mares de 2.175 metros, aquí, los esquiadores también pueden hacer de las suyas.

DIA 25 de MARZO.— Mendi garbiketa eguna, día de la limpieza de un monte, como la misma frase lo dice, ese día se realizará la limpieza de un monte que se anunciará oportunamente en los locales del club.

DIAS 30 de MARZO al 2 de ABRIL.— Se celebra la Exposición de Fotografía, que se anunciará oportunamente en los locales del club.

PRECIO TARJETA DE FEDERADO.

— Mayores	500 pts. (incluido Pyrenaica)
— Juveniles	200 Pts.
— Infantiles	100 pts.
— Jubilados	Gratis

Tarjeta familiar podrán sacarla los padres e hijos que convivan en una misma casa. Sólo es para federados mayores. Pagará el cabeza de familia 550 pts. y el resto 300 pts., ésto es con el fin de que sólo llegue una revista a la casa en donde están federados varios. Para las tarjetas de federado por este sistema se tienen que federar todos a la vez.

DIRECTIVA DEL ALPINO TABIRA DE DURANGO DE 1979 A 1982.—

PRESIDENTE:	Javier Larrabide Orueta
VICEPRESIDENTE:	Tirso Losa Soloaga
SECRETARIA:	Milagros Lejarazu Alberdi
TESORERO:	Miguel Angel Balanzategui
ASESOR:	Iñaki Bernas Uncilla
DELEGADO DE ESQUI:	Juan Miguel Quesada Torres
DELEGADO DE ESCALADA:	José Ramón Basaguren Angoitia
ARCHIVO:	Juan Miguel Quesada Torres
MATERIAL DE MONTAÑA:	Francisco Javier Alzaga Uribelarrea
FOTOGRAFIA:	Alfonso Elejabarrieta
REVISTA:	Eugenio Nieto Paramo
REVISTA:	Maribe Jauregui Aldazabal

Foto sol

**deportes
Sarasqueta**

OHITURA ZORIONTSU BAT

Kaixo eta urte berri on, bazki-deok, urtero bezala ongi hasteko eta ohitura gal ez dadin, Urkiolamendira joan giñen, gailurrean bildu giñanok hogeitau bat giñen.

Eguna euritsu eta eskasa argitu zen, baina hala ere tradizio gordezkeo edo eta gaueko mizpila kentzeko-nork ote daki? jende ugari animatu zen. Ibilaldia amaitu ondoren eta abadeen errefugioan, Mirenek prestatuta, salda eta txorizo bero eta ugari geneduzkan. Ez dakit hotzagatik edo goseagatik, baina zein ederto sartu zen.

Diru dienez han izan zen direktiba zaharraren agurra eta berriaren sartzea, sinbolikoki noski, eta nola direktiba bietako jende zegoen broma ugari jaso behar izan zuten, Perrik ere bereak bota zituen dirrigorrezkoa den bezala.

Etixerantz gindoazala eta jandanik Atxarten zera bururatu zitzaidan, miragarri hau galduko ote

dugu? ez ote dago legerik naturaren aurka egiten diren atentatuak zigortzeko? edo pentsatu beharko dugu, legeak interesen arauera eginik daudela?.

Gai honi buruz hainbat aldiz idatzi da baina diru dienez hitzak haizeak eramaten ditu eta geure Atxarte gero eta deusestuta agertzen zaigu. Eskalatazileek diotenez orma batzu ez dira batere seguruak, zeren leherketekin arrailduta baitaude eta beste batzuren sarrerak janda.

Hau zuzentzeko beste metodoak erabili beharko ote dira?.

BASABE



Asi de sencillo en



Auto-Academia **LUCAS**

Para cuando estas líneas sean puestas en letra de imprenta, la temporada de esquí se hallará en plena efervescencia. Estaremos absorbiendo por nuestras tablas de "Alta Ruta", "Esquí Alpino" o "Fondo", con tales o cuales fijaciones, pieles de foca, botas, guantes, ropa, etc. etc.

Cada de nosotros trataremos de resolver nuestro problema olvidándonos un poco a un mucho de los problemas de los demás.

Que este año la crisis económica más acentuada que el anterior es un factor que está condicionando al grupo de esquiadores está a la vista. De hecho ya llevamos un mes con nieve, sino en unas zonas sí en otras y salvo alguna salida esporádica de los más "nerviosos" o pudientes, se observa que el núcleo principal de esquiadores no ha roto el fuego.

No obstante ya tenemos los equipos preparados y listos para su puesta en marcha.

Están programadas varias salidas a la nieve en autobús e incluso el Campeonato Social será en la modalidad alpina de slalom (descenso) en lugar de fondo que veníamos haciendo años atrás.

Este año estrenamos nueva directiva y ya se sabe, a equipo nuevo ideas nuevas.

Se ve que tienen ganas de trabajar y arreglar el mundo, pero a título individual les pido que no lo arreglen del todo porque nos hacen la faena a los demás ya que no vamos a tener en que ocuparnos las generaciones futuras.

Y ya que está de moda pedir aunque pienso que este hábito viene de tiempo inmemorial, voy a pedir a los nuevos e ilusionados directivos y principalmente a los encargados del esquí que no se limiten exclusivamente a "organizar" salidas a la nieve, sino también a promocionar el deporte del esquí con algo más que excursiones. Ahí van algunas ideas que creo se pueden llevar a la

práctica con mucha ilusión y un poco de trabajo.

Primera: Vamos a empezar pidiendo, faltaba más. Pedir el Tesorero que haga un presupuesto de ingresos por cuotas, loterías, bar, etc. y otra de gastos, amortización del local, devolución de préstamos, etc.

Segunda: Estudiar que asignación se podría destinar al capítulo o sección de esquí.

Tercera: Ver las necesidades de material, de forma que los equipos existentes estén a pleno rendimiento y cuando algún socio vaya a pedir material, no falte una fijación, bastón, botas, etc.

Cuarta: Estudiar el precio del alquiler del material.

Quinta: Fijar un reglamento de utilización del material, precios y condiciones de uso, haciéndolo público durante la temporada de nieve.

Sexta: Y la más importante de todas a mi juicio, tratar de promocionar a través de jóvenes, socios o no, el deporte del esquí, bien sea sorteando X billetes de autobús incluido material, aprovechando todos los medios que pueda ceder la Federación (monitores, salidas, clases, material, etc.) o exigiendo a la misma.

Séptima: Hacer una programación a tres años vista que son los que tiene de duración el mandato de la directiva de forma que al final de los mismos presenten un balance con lo previsto y lo realizado, sin limitarse solamente al crecimiento vegetativo o también su posible decrecimiento.

No creo pedir mucho a los nuevos rectores, sino mucha ilusión y un poco de trabajo en equipo y dedicación, junto con ideas claras.

Termino pidiendo una vez más. Que me disculpen el sermón y me repliquen con los estudios, proyectos e incluso con realizaciones que no dudo tienen en mente o en marcha ya.

Desde el barrio de Unda en Durango, a 27 de diciembre de 1.978.

El socio 83



LIBROS Y DISCOS

LIBROS Y DISCOS



Excursión a Formigal_____

Con una solicitud de billetes algo inaudita se celebró, la primera excursión de la temporada a la nieve. El sábado 13 de Enero por la tarde se salía en autobús, en medio de una borrasca que hacía peligrar el éxito de la excursión, pero el tiempo se hacía más estable conforme nos acercábamos a Formigal, lugar de destino de ésta primera salida.

A la mañana siguiente el tiempo era espléndido y el estado de la nieve excelente, por lo que se pudo esquiar, sin desaprovechar un minuto, a la vez que los no esquiadores, ascendieron con gran comodidad a la cumbre del TRES HOMBRES.

Hacia las tres de la tarde, después de haber sacado bien el jugo a la mañana se bajó a Escarrilla al Hostal Sarao donde nuestro anfitrión "Antonio" nos tenía preparada una suculenta alubiada. El regreso a Durango se hizo con gran humor en el autobús, quedando un buen sabor de boca . . . para repetir ésta excursión.

PEPE



Boletín de circulación interna restringido a los socios del Alpino Tabira.

ASADOR
BAR MERENDERO
GOIURIA
DURANGO
TEL. 681 08 86



Especialidad:
BESUGO A LA BRASA
CHORIZOS CASEROS
CHULETILLAS AL SARMIENTO
Y CHULETAS A LA BRASA
Banquetes sobre encargo

